

BALKON | IGLAKI | TRAWNIK

Dobre rady ogrodnicze

NAJCZĘŚCIEJ
ZADAWANE
PYTANIA



Wydanie II


SUBSTRAL[®]

NOWOCZESNA GENERACJA PRODUKTÓW DŁUGO DZIAŁAJĄCYCH

Zadbany ogród wymaga dużo czasu i wysiłku, ale daje jeszcze więcej satysfakcji i zadowolenia. Nie musimy całego czasu spędzać na pracach ogrodniczych i dodatkowo pamiętać o kolejnych obowiązkach. Ogród powinien być przede wszystkim miejscem wypoczynku, gdzie możemy cieszyć się pięknem przyrody. Mogą nam w tym pomóc produkty długo działające do pielęgnacji ogrodu. Szczególnie nawozy i opryski zwalczające owoady, choroby lub chwasty.



NAWOZY DŁUGO DZIAŁAJĄCE

Rośliny, tak jak ludzie, potrzebują pożywienia codziennie, w małej dawce. Nawozy Osmocote dokarmiają rośliny przez cały sezon. Jedno nawożenie zabezpieczy potrzeby pokarmowe roślin. Nawóz zawarty w żywicznej otoczce uwalnia się pod wpływem wilgoci i temperatury zgodnie z zapotrzebowaniem. Nawozy „100 dni” działają przez okres 3 miesięcy. Dozowanie nawozu jest kontrolowane przez rozpadające się polimery, które powoli uwalniają nawóz w glebie. Zwykły nawóz rozpuszcza się bardzo szybko na początku i działa do 30 dni. Największą zaletą tego typu nawozów jest jedno nawożenie na sezon oraz małe ryzyko przენawożenia – wypalenia roślin.

NOWA GENERACJA OPRYSKÓW

Rynek amatorski stawia szczególne wymagania preparatom chemicznym. Powinny być bezpieczne, łatwe w użyciu i nie wymagające uciążliwego, wielokrotnego stosowania. Dlatego należy stosować preparaty nowej generacji, o wydłużonym okresie działania.

Preparaty długo działające są stworzone dla amatorów, którzy nie mają pełnej wiedzy na temat ochrony swoich roślin w ogrodzie. Zwalczanie problemów (owadów, chorób, chwastów) staje się wówczas prostsze (mniej oprysków) i bardziej skuteczne. Główne zalety tych preparatów to: utrzymywanie się preparatu w roślinie średnio przez okres do 2 tygodni, zwalczanie różnych stadiów rozwoju owadów (jajeczka, larwy, postać dorosła), brak konieczności wcelowania w owada, gdyż preparat sam go „upoluje”. Preparat zwiększa również odporność i nie pozwala na rozwój chorób lub owadów. Dla porównania preparaty o natychmiastowym działaniu pozostają na powierzchni rośliny tylko przez kilka godzin.



Co jest najważniejsze w pielęgnacji KWIATÓW?

Drenaż, podłoże: absorpcja wody i przepuszczalność powietrza, ciągłość nawożenia.

Uprawa roślin w pojemnikach daje możliwość posiadania ogrodu na balkonie lub tarasie. Szeroka gama roślin pozwala na tworzenie różnych kompozycji.

POJEMNIKI

JAKIEJ WIELKOŚCI POJEMNIKI STOSOWAĆ?

Zaleca się stosowanie nieco większych pojemników, aby uniknąć przesuszania torfu i zapewnić dłuższe utrzymanie wilgoci oraz ograniczyć konieczność zbyt częstego nawożenia.

DLACZEGO POWINIŃMY STOSOWAĆ DRENAŻ W SKRZYNKACH?

Najistotniejszą rzeczą jest odpowiedni drenaż. W stojącej wodzie kwiaty słabo rosną i są narażone na choroby, a korzeniom brakuje powietrza potrzebnego do wzrostu. Dlatego nadmiar wody musi swobodnie wyciekać. W tym celu należy zrobić dziurki tak, aby poziom wody nie przekraczał 1-2 cm.

CO TO JEST DONICZKA Z PODWÓJNYM DNEM?

Podwójne dno pozwala na dostarczanie wilgoci, nawozu oraz powietrza bezpośrednio od spodu doniczki. Korzenie mają wówczas większy dostęp powietrza i wody, która nie wyparuje z podłoża. Dzięki temu rośliny lepiej rosną i dorodniej kwitną.

KUPUJEMY PODŁOŻE

Odpowiednie podłoże jest szczególnie ważne, gdyż tworzy roślinom warunki podobne do naturalnych (cyrkulacja wody i powietrza, rozrost korzeni).

JAKIE CECHY POSIADA DOBRE PODŁOŻE?

Dobrze przygotowane podłoże powinno:

- być wolne od grzybów, owadów i nasion chwastów,
- posiadać zdolność gromadzenia wody i składników pokarmowych,
- dostarczać korzeniom powietrza niezbędnego do ich rozwoju,
- jak najmniej „osiadać”,
- utrzymywać pH na odpowiednim poziomie (z reguły odczyn lekko kwaśny).

JAK ROZPOZNAĆ DOBRE PODŁOŻE?

Podstawowy warunek to odpowiednia struktura. Należy poszukiwać mieszanek torfu wysokiego, włóknistego, który zapewnia powietrze i niskiego, rozdrobnionego, zapewniającego wilgoć. Tego typu podłoża są naturalnie droższe od jednoskładnikowych, ale nie przesuszają się i przynoszą dużo lepsze efekty. Do takich należą **Gotowe Podłoża SUBSTRAL**.

JAKIE KORZYŚCI DAJE GOTOWE PODŁOŻE ZAWIERAJĄCE NAWÓZ?

1. Nie trzeba zastanawiać się, jaki nawóz zastosować,
2. Nie trzeba mieszać go z nawozem – podłoże zawiera już odpowiednią dawkę,
3. Nie trzeba nawozić – tylko podlewać.

UWAGI

Nie można przesuszyć podłoża z torfu wysokiego (większość podłoży na rynku), gdyż po ponownym podlaniu nie odzyska już swoich zalet.

TERRA OSMOCOTE

Podłoże zawierające pełną dawkę nawozu, spełniające najwyższe wymagania:

- jest mieszaniną różnych frakcji torfu utrzymującego powietrze i wodę,
- zawiera dodatek minerału pochodzenia naturalnego, tzw. zeolitu, który spełnia rolę stabilizatora wilgoci. Pobiera nadwyżkę wody, kiedy jest jej za dużo, a oddaje, gdy ziemia jest za sucha.
- zawiera pełną dawkę nawozu Osmocote (5 g/l), który zapewni codzienne dokarmianie przez cały okres wegetacji. Wystarczy tylko podlewać.



JAKIE KWIATY POSADZIĆ NA BALKONIE WCZESNĄ WIOSNĄ?

Wiosną można posadzić w pojemnikach rośliny odporne na panujące jeszcze w tym czasie chłody, czyli: bratki, stokrotki, niezapominajki lub pierwiosnki.

KIEDY PODLEWAĆ KWIATY WIOSENNE?

W przeciwieństwie do większości roślin kwiaty wiosenne lepiej zawsze podlewać rano, gdyż nocą są jeszcze chłodne.

PO CO HARTUJEMY PELARGONIE, FUKSJE?

Te rośliny zostały wyhodowane w szklarniach i stres zimnych nocy może spowodować złe przyjęcie się w nowych warunkach. Należy wtedy wystawiać kwiaty na dzień i chować na noc, aby przyzwyczaić je do nowych, mniej cieplarnianych warunków.

JAK PODLEWAĆ?

Rośliny lepiej znoszą lekkie przesuszenie niż zalanie systemu korzeniowego. Należy dostraczać im wodę w takiej ilości, aby mogła dotrzeć aż do najniższych położonych korzeni. Nadmiar wody wycieknie przez otwory w dnie doniczki.

CO ZROBIĆ, JEŻELI PODŁOŻE ODSTAJE OD BRZEGU POJEMNIKA?

Przenieść całą roślinę do większego pojemnika napełnionego wodą i w całości zanurzyć, aż do całkowitego nasączenia podłoża (brak wydostających się pęcherzyków powietrza).

JAK POMÓC GLEBIE W „CHŁONIĘCIU” WODY?

Dla ograniczenia podlewania warto pomyśleć o zastosowaniu specjalnych hydrożeli, które są dostępne na naszym rynku. Produkty te wydawnie zwiększają zdolność gleby do gromadzenia wody dostępnej dla roślin. Podobną rolę spełnia także naturalny minerał zeolit, który stanowi dodatek do podłoża Terra Osmocote. Zeolit ma zdolność gromadzenia nadwyżki wody, którą w razie potrzeby oddaje roślinom. Zastosowanie Terra Osmocote ogranicza również problemy związane z właściwym nawilżeniem przeschniętego podłoża.

NA POWIERZCHNI RÓŻNYCH ROŚLIN, TAKICH JAK BEGONIA, DALIA, WERBENA, ASTER CHIŃSKI POJAWIA SIĘ BIAŁY MĄCZYSTY NALOT. JAK MOŻNA TEMU ZAPOBIEGAĆ?

Jeżeli nalot łatwo schodzi pod paznokciem to mamy do czynienia z chorobą grzybową, jaką jest mączniak prawdziwy, pojawiający się na roślinach postawionych w cieniu. Należy zastosować specjalistyczny preparat **SUBSTRAL** do zwalczania mączniaka.



KTÓRE ROŚLINY WYMAGAJĄ SPECJALNEGO PODLEWANIA?

Pamiętajmy, że istnieją pewne rośliny, które wymagają specjalnego sposobu dostarczania im wody, np. bromelia czy echmea. W takiej sytuacji, poza zwilżeniem podłoża, woda powinna również stać w lejku utworzonym ze szczytowych liści.

NAWOŻENIE

DLACZEGO NAWOZIMY?

Komponenty, z których przygotowuje się podłoża, są zazwyczaj ubogie w składniki pokarmowe. Ponadto ziemię przeznaczoną do uprawy roślin w pojemnikach są bardziej porowate i przepuszczalne. Intensywne podlewanie przy ograniczonej pojemności doniczki przyczynia się do wymywania składników pokarmowych. Również wyższa temperatura w pojemnikach powoduje szybszy wzrost roślin, a zatem ich zwiększone zapotrzebowanie na składniki pokarmowe. Dlatego, aby precyzyjnie i efektywnie odżywiać rośliny, wszystkie pokarmy muszą być dostarczane wraz z nawozami.

JAK ROZPOZNAĆ DOBRZE PRYSWAJALNY I WYDAJNY NAWÓZ?

Należy sprawdzić na etykiecie poziom rozpuszczalności składników pokarmowych – 100% świadczy o najwyższej jakości. Nawóz płynny nie może się rozwarstwiać, gdyż powoduje to różnice stężeń w roztworze roboczym, którym podlewamy.



CO JEST GORSZE DLA ROŚLIN:

BRAK NAWOZU CZY PRZENAWOŻENIE?

Niewielka pojemność doniczek stwarza ryzyko szybkiego przenawożenia, czyli zbyt wysokiego stężenia soli w obrębie korzeni roślin, co powoduje przypalenie brzegów liści, zahamowanie wzrostu i słabsze kwitnienie. Nawozy należy dostarczać regularnie, w odpowiedniej ilości i jakości. W wyniku stosowania nawozów słabozpuszczalnych następuje nagromadzenie związków balastowych.

JAK MOŻEMY OGRANICZYĆ CZĘSTOTLIWOŚĆ NAWOŻENIA?

Najlepiej jest zastosować nawóz o długotrwałym działaniu, który będzie się uwalniał codziennie i sam kontrolował dokarmianie roślin przez kilka miesięcy.

JAK UZYSKAĆ NAJLEPSZE EFEKTY DZIĘKI NAWOŻENIU?

1. Zastosować nawóz bazowy o długotrwałym działaniu (wymieszać z podłożem), który będzie nawoził korzenie.
2. Dodatkowo zastosować nawożenie dolistne nawozem w płynie lub nawozem rozpuszczalnym typu **Magiczna Siła**. Dostarczamy w ten sposób składniki pokarmowe bezpośrednio do liści.



CZY MOŻNA ZASTAWAĆ NAWÓZ O DŁUGOTRWAŁYM DZIAŁANIU JUŻ PO POSADZENIU KWIATÓW?

Tak. Nawóz **Osmocote** występuje w postaci koreczków, które można umieścić w podłożu.

KOMPOZYCJE KWIATOWE – JAKIE SĄ ZASADY PRZY TWORZENIU?

Wybór roślin musi być dokonany pod względem miejsca wystawienia:

- rośliny światłolubne mogące rosnąć w cieniu,
- rośliny tolerujące półcień,
- rośliny wymagające osłonięcia od wiatru,
- rośliny, którym wiatr nie szkodzi.

CZY MOŻNA ZABEZPIECZYĆ ROŚLINY PRZED SZKODNIKAMI I CHOROZAMI?

Można i należy, aby nasze wydatki i trud nie poszły na marne, a nasze kwiaty pięknie rosły. Profilaktyka jest tańsza i skuteczniejsza niż zwalczanie problemu, gdy już wystąpi.

INSEKTY

Tabletki **Tarcznik** umieszczamy w podłożu w czasie sadzenia lub po pojawieniu się insektów. Preparat jest przemieszczany do rośliny dzięki sokom i w czasie żerowania szkodniki są nim zatrutowane. Działa przez dwa miesiące.



UWAGI

Aby **Tarcznik Tabletki** mógł zadziałać skutecznie, przed jego zastosowaniem podłoże powinno zostać lekko przesuszone, aby po podlaniu umożliwić roślinie efektywne pobranie i rozprowadzenie insektycydu.

W przypadku już żerujących mszyc, przędziorków, wełnowców, mączlików należy zastosować oprysk dolistny **Polysect'em**. Preparat działa w wyższych temperaturach, do 25° C. Oprysk wykonujemy wieczorem.

Choroby:

Zaraz po posadzeniu należy opryskać rośliny środkiem **Biochikol**, który zabezpieczy je przed szarą pleśnią, mączniakiem i plamistością liści. Stosujemy 2-3 krotny oprysk



liści. Przed chorobami korzeni zabezpieczy preparat **Aliette** – podlewamy podłoże i korzenie.

Biochikol w wyższym stężeniu stosujemy również do zwalczania chorób.



CZY SPULCHNIAĆ PODŁOŻE?

Naturalnym zjawiskiem, które występuje w podłożach przeznaczonych do uprawy roślin w pojemnikach jest ich zagęszczanie. Na powierzchni gleby tworzy się wtedy warstwa uniemożliwiająca dotarcie powietrza do korzeni. Od czasu do czasu należy więc ostrożnie spulchnić górną warstwę podłoża. Czynność tę powinno się wykonywać z dużym wyczuciem tak, aby nie uszkodzić delikatnych korzeni.

JAK POBUDZIĆ PĘDY DO ROZKRZEWIANIA?

Należy tego dokonać poprzez uszczykiwanie wierzchołków pędów głównych.

JAKIE IGLAKI NADAJĄ SIĘ DO UPRAWY W POJEMNIKACH?

Jeżeli zależy nam na zielonych balkonach przez cały rok, warto zainteresować się uprawą roślin iglastych w pojemnikach. Można w nich uprawiać praktycznie wszystkie te rośliny iglaste, które charakteryzują się wolnym wzrostem. Szczególnie godne polecenia są iglaki małe i karłowate, jak np.:

Cyprysiki (Chaemacyparis) Elwood's Pillar, Green Globe, Minima Aurea, Minima Glauca, Lutea Nana.

Jałowce (Juniperus) Echiniformis, Compressa, Gold Cone, Green Carpet.

Świerk biały (Picea glauca) Alberta Globe, Conica Laurin.

CZY MOŻNA ZABEZPIECZYĆ JEDNYM PRODUKTEM NAWOŻENIE I WILGOĆ W DONICZCE?

Takim produktem jest nawóz **Osmocote** wzbogacony hydrożelem, który długotrwale zabezpieczy potrzeby pokarmowe rośliny i utrzymanie wody w doniczce.



NIE ZNAM SIĘ NA ZWALCZANIU SZKODNIKÓW. CZY SĄ PREPARATY GOTOWE DO UŻYTKU? GDZIE WYSTARCZY POPRYSKAĆ I PREPARAT „ZROBI SWOJE”?

Preparaty gotowe do użytku występują w formie areosolu. Nie trzeba odmierzać, wystarczy opryskać nimi kwiaty. Najlepiej stosować preparaty długo działające, gdyż mają dużą skuteczność i jeden oprysk działa do dwóch tygodni.

KIEDY LEPIEJ PODLEWAĆ, RANO CZY WIECZOREM?

Kwiaty na balkonie powinno się podlewać rano, ale gdy mamy mało czasu o tej porze to pozostaje wieczór. Wtedy należy unikać podlewania liści, aby wodą nie została na nich na noc (ryzyko wystąpienia chorób). Najlepiej podlać tylko podłoże.



KOMPOZYCJE BALKONOWE

W aranżacji roślin na balkonach powinniśmy wziąć pod uwagę takie aspekty, jak: wielkość roślin, ich kolor i symetrię. Jednakże krytycznym elementem jest zapewnienie roślinom światła w zależności od ich zapotrzebowania.



1. Lantana Goldsome,
2. Pelargonium Zonale czerwona,
3. Pelargonium bluszczolistna,
4. Surfinia Lime,
5. Surfinia Hot Pink,
6. Surfinia Blue Vein,
7. Sunpatia Banana.



1. Cyprysik lawsona,
2. Narcyz 'Tete-a-tete',
3. Szachownica cesarska Lutea.



1. Różowe duże kwiaty – Petunie ogrodowe [Petunia], mieszanka kolorów.
2. Pomarańczowe między nimi – Aksamitki [Tagetes], mieszanka kolorów.
3. Poniżej (niebieskie, fioletowe, białe) – Lobelie [Lobelia erinus].

Co jest najważniejsze w uprawie IGLAKÓW?

Duży dół przy sadzeniu, przepuszczalność podłoża, ciągłość nawożenia.

PODŁOŻE

JAKA POWINNA BYĆ GLEBA?

Ciężka i urodzajna, ale równocześnie przepuszczalna. Na piaszczystej glebie dobrze mogą rosnąć jedynie jałowce, cyprysiki i sosny.

JAKA KWASOWOŚĆ PODŁOŻA?

Iglaki preferują podłoże lekko kwaśne. Tylko pewne gatunki, jak np. jałowce, cisy, cyprysiki oraz niektóre odmiany świerku i sosny, będą dobrze rozwijać się również na glebach zasadowych.

JAK ZBADAĆ PRZEPUSZCZALNOŚĆ PODŁOŻA?

Podłoże nie może być zbite i nieprzepuszczalne. Większość roślin iglastych choruje, gdy ich korzenie przebywają w stojącej wodzie. Jak zbadać przepuszczalność gleby? Wykopujemy dołek o szerokości i głębokości 30 cm, a następnie wypełniamy go wodą. Jeżeli woda będzie wsiąkać dłużej niż 6 godzin, przepuszczalność należy zwiększyć.

DLACZEGO NALEŻY ZASTOSOWAĆ GOTOWE PODŁOŻE?

Takie gotowe podłoża charakteryzują się dużą przepuszczalnością, w porównaniu z glebą w ogrodzie, i odpowiednim odczynem pH. Dodatkowo podłoża **SUBSTRAL** zawierają odpowiedni nawóz **Osmocote**, który jest już wymieszany z podłożem we właściwej dawce.



SADZENIE

KIEDY SADZIMY?

Wszystkie drzewa i krzewy możemy sadzić w okresie ich spoczynku, czyli jesienią i wczesną wiosną. Najlepiej, gdy roślina zaczyna wegetację: od połowy marca do połowy kwietnia. Właściwe posadzenie roślin wymaga przeprowadzenia kilku istotnych czynności. Postarajmy się wykonać je poprawnie:

- Wykopujemy dołek, którego objętość jest trzy razy większa niż objętość bryły korzeniowej.
- Odszukujemy nasadę pnia, która znajduje się w miejscu, gdzie z pnia wyrastają korzenie.
- Roślinę umieszczamy na taką głębokość, aby nasada pnia znajdowała się kilka cm powyżej powierzchni gleby.
- Doły wypełniamy zakupionym podłożem, najlepiej z wymieszanym już nawozem.
- Po posadzeniu formujemy wokół rośliny płytką miśę do zatrzymania wody.

UWAGI

- 1| Szkody wywołane w roślinach iglastych zbyt dużym zagęszczeniem gleby początkowo nie są widoczne. Twarde igły nie stanowią dobrego sygnalizatora, a efekt w postaci brązowienia roślin występuje późno i jest nie do naprawienia.
- 2| Jeżeli miejsce w ogrodzie przeznaczone do sadzenia jest bardzo zbite, to nawet zakup specjalnego podłoża nie zwalnia nas z obowiązku rozluźnienia głębszych warstw podglebia.

JAK MOŻNA ZABEZPIECZYĆ MŁODE IGLAKI PO POSADZENIU ?

Do tego służy preparat **IGLAK 2 w 1**, który zawiera specjalny środek zabezpieczający przed zgnilizną korzeni. Należy go zastosować zaraz po posadzeniu. Drugi preparat zwalcza większość insektów i należy go zastosować, gdy się pojawią.



PODLEWANIE

CZY PODLEWAĆ ROŚLINĘ PO POSADZENIU?

Tak, i to obficie, aby powstało małe „błotko”. Jest to bardzo ważna czynność, która powoduje wyparcie powietrza z przestrzeni glebowych. Należy zapewnić roślinie małe ciśnienie wody przez 1 godzinę!!!

JAK PODLEWAĆ?

- Młode iglaki – 3 razy w tygodniu przez pierwsze 2 tygodnie.
- Lepiej podlewać rzadziej, a głębiej niż często, a płytko.
- W przeciętnych warunkach atmosferycznych i glebowych można nawadniać co 10 dni.
- W przypadku dużych drzew i roślin w pojemnikach nie wolno zaprzestać regularnego nawadniania nawet pomimo opadów deszczu.
- W okresie suszy należy rozpocząć podlewanie, kiedy w glebie jest jeszcze dostatecznie dużo wody. Pod żadnym pozorem nie wolno doprowadzić do widocznych oznak przesuszenia, które w roślinach iglastych objawia się brązowieniem wewnętrznych części roślin. W tym celu najlepiej wykopać łopatką dołek o głębokości 8-10 cm i zbadać wilgotność gleby.
- W przypadku drzew i krzewów, w zależności od ich rozmiaru, zużywa się od 15 do 40 l wody na jedną roślinę. To naprawdę dużo.
- Iglaki podlewamy „pod korzeń”.

NAWOŻENIE

CZY ROŚLINY IGLASTE „SAME ROSNĄ” BEZ NAWOŻENIA?

Rośliny te szybko wykorzystują składniki pokarmowe znajdujące się w glebie i dlatego należy je uzupełniać odpowiednim nawozem. Najlepsze efekty uzyskuje się, gdy rośliny dokarmiane są codziennie w małych dawkach nawozami o długotrwałym działaniu, np. **Osmocote – cały sezon wegetacji** lub **SUBSTRAL – przez 100 dni**.



CZY DO RODODENDRONÓW MOŻEMY STOSOWAĆ TEN SAM NAWÓZ CO DO IGLAKÓW?

Na ogół tak. Ale warto zastosować specjalnie dla nich przeznaczony **Osmocote do rododendronów**, który dodatkowo zabezpieczy odpowiednie nawożenie w okresie rozwoju pąków na następny rok (od maja do końca lipca).

DLACZEGO POZIOM pH JEST WAŻNY PRZY UPRAWIE ROŚLIN?

Zbyt zakwaszone podłoże skutkuje słabym pobieraniem magnezu. Objawia się to niedożywieniem rośliny i brązowieniem wewnętrznych części pędów.

W JAKI SPOSÓB MOŻNA SZYBKO ZASILIĆ SŁABO ROSNĄCEGO IGLAKA?

Do tego celu służą nawozy interwencyjne, które można stosować bezpośrednio na igły. Nawóz można również używać, gdy na roślinach wystąpił przędziorek sosnowiec, który chętnie atakuje niedożywione i zaniedbane sosny, świerki.



DLACZEGO ŻÓŁKNĄ KOŃCÓWKI IGIEŁ?

Dość często są to objawy spowodowane niedoborem żelaza. Należy zastosować nawóz interwencyjny do iglaków (rys. str. 9), ale dogłębowo, podlewając wokół korzeni.

JAKI JEST SENS NAWOŻENIA IGLAKÓW NA JESIENI, GDY WCHODZĄ W STAN UŚPIENIA?

Jesienią należy zastosować tylko nawóz dolistny o dużej zawartości potasu, który w roślinie odpowiada za gospodarkę wodną. Dzięki bezpośredniej aplikacji nawozu przez igły zostają zagęszczone soki w roślinie, przez co zmniejsza się ryzyko przemarznięcia i zwiększa się odporność na suszę wczesną wiosną.

Nawóz Magiczna Siła jesienny do iglaków.



PIELĘGNACJA

DLACZEGO NALEŻY USUNĄĆ TRAWĘ WOKÓŁ IGLAKÓW?

Usuujemy trawę, gdyż szybko zaczyna konkurować o wodę z korzeniami młodych roślin.

CZY PO SADZENIU POWINNIŚMY MOCOWAĆ NOWE ROŚLINY DO PALIKA?

Tak, szczególnie te o dużej koronie – tak, aby wiatr nie naruszył korzeni.

DLACZEGO IGLAKI NALEŻY UTRZYMYWAĆ W CZARNEJ GLEBIE?

Utrzymywanie czarnej gleby eliminuje konkurencję o wodę. Można to uzyskać przez:

- odchwaszczanie mechaniczne – wrywanie wraz z korzeniami,
- stosowanie preparatu **Roundup**, który zasusza chwasty z korzeniami nie wnikać przez korę drzewa,
- ściółkowanie min. 5 cm warstwą kory – ogranicza parowanie, eliminuje chwasty oraz zaskorupianie podłoża.

JAKIE ROŚLINY OKRYWOWE MOŻNA SADZIĆ WOKÓŁ IGLAKÓW?

Rośliny o płaskich i nieagresywnych korzeniach, takie jak: bluszcz pospolity, barwinek pospolity, jasnota plamista, przywrotnik, funkia (niektóre odmiany) czy runianka japońska.

DLACZEGO ROŚLINY IGLASTE USYCHAJĄ PO ZIMIE?

Najczęstszą przyczyną zamierania roślin zimozielonych na wiosnę wcale nie jest przemarznięcie części nadziemnej, ale niedobór wody dla korzeni, gdy roślina rozpocznie okres wegetacji. Najlepiej podlewać je przed przymrozkami lub gdy gleba od góry zacznie odmarzać.

JAK ZAGĘŚCIĆ MŁODY ŚWIERK?

W tym celu należy obciąć czubek świerka w najwyższym miejscu rozgałęzienia i wybrać jeden z bocznych pędów, który umocujemy drutem tak, aby rósł pionowo. Pozostałe pędy/gałązki boczne należy przymocować w pozycji poziomej, aby nie konkurowały z pędem głównym.

JAKIE SĄ OBJAWY WYPADANIA/ZAMIERANIA IGLAKÓW?

Podstawowe objawy to zamieranie poszczególnych pędów lub całych roślin: wewnętrzne brązowienie igieł (opadanie) lub brązowienie końcówek i młodych odrostów oraz plamistość.

OBUMIERAJĄ MI IGLAKI, CO MOŻE BYĆ PRZYCZYNĄ?

Przyczyny – niewłaściwe pH:

- „ubicie” gleby – mała przepuszczalność podłoża (korzenie mają zbyt dużo wilgoci i brakuje im powietrza),
- zbyt duże zasolenie podłoża (zbyt dużo składników pokarmowych),
- zaburzenia w odżywianiu – brak składników pokarmowych w podłożu (wyciągnięte przez iglaka),
- zanieczyszczenia atmosfery,
- uszkodzenia mechaniczne,
- żerowanie insektów (ochojniki, mszyce, przędziorki),
- choroby korzeni, igieł.

BRĄZOWIENIE IGIEŁ

I. GAŁĄZKI BRĄZOWIEJĄ OD WEWNĄTRZ

Powody:



a) na pędach widoczne objawy żerowania szkodników, z których najczęściej spotykane to przędziorki (pajęczaki), głównie przędziorek sosnowiec, mszyce świerkowe zielone, bawełnice, miodownice

ZWALCZANIE:

- wczesna wiosna Promanal
- późna wiosna Polysect

b) na gałęziach widoczne są dziwne zielone szyszki tworzone na początku wiosny. Taką narośl wytwarzają larwy ochojnika, które trudno zwalczyć opryskiem z zewnątrz. Pod koniec zimy można zastosować preparat oleisty **Promanal**, który zwalczy (zadusi) mszyce zimujące na pędach. Gdy przeoczymy ten termin i zaczną powstawać szyszki galasy, należy zastosować preparat długo działający do zwalczania ochojników **SUBSTRAL**. Preparat po oprysku wnika w roślinę i krążąc wraz z sokami zatrzuwa „od środka” larwy żerujące w stworzonej szyszce – galasie. Jest to najlepszy okres do zwalczania tego szkodnika, lecz gdy nie zareagujemy również w tym czasie, pozostaje nam jeszcze jedna



szansa, kiedy larwy przeistaczają się w mszyce (od końca kwietnia). Tym razem musimy zastosować preparat o natychmiastowym działaniu **Polysect** i opryskać całą roślinę, aby upewnić się, że wszystkie żerujące na igłach szkodniki zostały opryskane.



- c) brak widocznych objawów żerowania szkodników na pędach. W tym przypadku brązowienie może być spowodowane przesuszeniem rośliny, niedoborem składników pokarmowych (przede wszystkim magnezu) oraz/lub nieprzepuszczalnym podłożem.

II. GAŁĄZKI BRĄZOWIEJĄ OD ZEWNĄTRZ

Powody:

- brązowe są wyłącznie końcówki pędów: zamieranie pędów drzew iglastych może być spowodowane chorobą grzybową.
- brązowieją lub zamierają całe pędy:
 - u nasady pędu widoczne duże ciemne mszyce – Miodownica żywotnikowa,
 - brak mszyc u nasady pędów – grzyby z rodzaju *Fusarium* lub *Phytophthora*.



JAK CHRONIĆ ROŚLINY PRZED CHOROBIAMI?

Zaraz po posadzeniu należy wzmocnić roślinę i zabezpieczyć przed chorobami. Do tego celu można wykorzystać **Biochikol** – wyciąg z morskich skorupiaków. Zwalcza mączniak i szarą pleśń oraz zabezpiecza przed nimi roślinę.

Jedną z najgroźniejszych chorób drzew iglastych jest **fytoftoroz**. Jest to choroba systemu korzeniowego powstająca, gdy korzenie były zbyt długo zalane wodą. Choroba szybko się przenosi i prowadzi do zamierania całych roślin. Objawy to zamieranie całych pędów i postępujące zasychanie rośliny. **SUBSTRAL** to preparat zwalczający fytoftorozę o długotrwałym działaniu. Większość problemów można wyeliminować stosując się do zasad przygotowania podłoża, podlewania i nawożenia opisanych w tym poradniku.



UWAGI

Jeśli mszyce zaatakują iglaka, występują na ogół bardzo licznie. Są jednak trudne do zauważenia, bowiem żerują po spodniej stronie igieł. Wskutek ich żerowania roślina jest praktycznie pozbawiona wszystkich igieł najmłodszych przyrostów.



CZY SĄ NA RYNKU PREPARATY, KTÓRE KOMPLEKSOWO CHRONIĄ IGLAKI PRZED NAJCZĘSTSZYMI PROBLEMAMI (CHOROBY, SZKODNIKI)?

Na polskim rynku nie ma jednego preparatu, który mógłby poradzić sobie z chorobami i szkodnikami. Można jednak kupić opakowanie zbiorcze, które zawiera dwa preparaty długo działające IGLAK 2 w 1, zabezpieczające i zwalczające najczęstsze choroby i szkodniki. Najlepiej zastosować je zaraz po posadzeniu lub gdy pojawią się pierwsze objawy choroby.

KIEDY MOŻNA ZWALCZAĆ ROUNDUP'EM CHWASTY POD ŚWIERKAMI?

Najlepiej jesienią, kiedy wszędzie większość chwastów i młode jasnozielone odrosty świerku zdrewnieją i zmieniają kolor na ciemnozielony.

CZY WSZYSTKIE ROŚLINY IGLASTE WYMAGAJĄ ZAKWASZONEGO PODŁOŻA?

Nie wszystkie. Część tych roślin bardzo dobrze rośnie na podłożu lekko kwaśnym lub wręcz zasadowym. Do tej grupy należą modrzewie, jodła kalifornijska, świerk serbski, sosna czarna.

KIEDY MOŻNA ZACZAĆ NAWOZIĆ TUJE I IGLAKI PO ZIMIE?

Najważniejsze jest podlanie iglaków, gdy tylko wierzchnia warstwa ziemi rozmarznie. Gdy temperatura szybko rośnie, iglaki zaczynają sezon wegetacyjny i, jeżeli brakuje im wilgoci w glebie, zaczynają schnąć. Nawożenie możemy zacząć, kiedy będziemy pewni, że gleba nie jest już głęboko zamrznięta.

JAK MOŻNA ZABEZPIECZYĆ IGLAKI PRZED ZIMĄ?

Najwięcej problemów powstaje pod koniec zimy, gdy temperatura w nocy spada poniżej zera, a w dzień słońce mocno nagrzewa pędy przy ziemi.

Należy przykryć pędy igliwem lub korą, aby zabezpieczyć je przed promieniami słońca, a jesienią nie przenawozić i nie wydłużać okresu wegetacyjnego, aby pędy mogły zdrewnieć przed zimą.

NA PĘDACH JAŁOWCA WYSTĘPUJĄ DUŻE ŻÓLTE NALOTY I ŻÓŁKNĄ IGŁY. CZY MOŻNA WYCIĄĆ TE GAŁĄZKI?

Należy jak najszybciej usunąć porażone gałązki i spalić je, aby nie rozprzestrzeniać choroby.

DLACZEGO OBUMIERAJĄ KOŃCÓWKI GAŁĄZEK NA TUJACH?

Nie ma tutaj prostej odpowiedzi – problem mógł zacząć się już w czasie sadzenia. Zbyt mały dół, słabo przepuszczalne podłoże. Do tego dochodzą problemy dnia codziennego. Choroby typu szara pleśń, fusarium fytoftora, insekty typu tarcznik, miseczniki, miodownica. Sprawcą może być również przesuszenie roślin lub uszkodzenia mrozowe.

MAM NA IGLAKACH MINIMALNE PAJĘCZYNKI, A WIĘC I NA PEWNO PAJĄCZKI. CZY TO MOŻE BYĆ GROŻNE DLA MOICH ROŚLIN?

Maleńkie pajęczki to prawdopodobnie przędziorki, które żerują na gałęziach. Duża ich ilość może spowodować obumarcie całej rośliny. Do skutecznego zwalczania tych szkodników potrzebny jest specjalistyczny preparat z linii SUBSTRAL, stworzony do tego celu.

DLACZEGO IGLAKI W DONICACH USYCHAJĄ CZĘŚCIEJ NIŻ W OGRODZIE?

Jest to bardzo często spowodowane przez żerujące owady, ale również i przez brak wody. Szczególnie na wiosnę, gdy promienie słoneczne pobudzają iglaka do wzrostu, a krótki system korzeniowy może pobrać wodę jedynie z donicy. Jej brak jest też przyczyną usychania w lecie. Jeszcze groźniejszy jest jej nadmiar, gdy korzenie stoją w wodzie, gdyż powoduje to niebezpieczną chorobę – zgniliznę korzeni (fytoftorozą). Można się przed tym zabezpieczyć, często podlewając roślinę oraz, zaraz po posadzeniu, stosując specjalny preparat zabezpieczający przed fytoftorozą.



przędziorek



Co jest najważniejsze w pielęgnacji TRAWNIKA?

Podlewanie, koszenie, ciągłość nawożenia przez cały sezon.

ZAKŁADANIE TRAWNIKA

JAK PRZYGOTOWAĆ TEREN POD TRAWNIK?

Jakość przyszłego trawnika zależy w dużej mierze od przygotowania terenu. Należy więc:

- pozbyć się wszystkich chwastów – opryskać **Roundup'em** i poczekać, aż uschną,
- teren wyrównać i dokładnie oczyścić z kawałków cegieł, kamieni, wapna,
- pamiętać, że trawa najlepiej rośnie na podłożu łatwo przepuszczającym wodę i powietrze,
- gdy gleba jest gliniasta, należy warstwę podłoża ok. 15 cm wymieszać z piaskiem i torfem w proporcji 3:1:1,
- gdy gleba jest piaszczysta, dodajemy ok. 20% gliny,
- do przykrycia nasion najlepiej kupić specjalistyczne podłoże z torfu niskiego.

UWAGI

Stosowanie Roundup'u:

- 1| Preparat w zetknięciu z glebą bardzo szybko ulega rozkładowi i można siać już po 2-3 dniach.
- 2| Najlepiej stosować preparat, gdy większość chwastów już wszędzie i jeszcze nie kwitnie, tzn. w maju i czerwcu.
- 3| Po zastosowaniu **Roundup'u** można przekopać chwasty. Preparat zasusza je, blokując przepływ soków w roślinie. Chwasty nie są zatrute i w glebie nastąpi ich pełen rozkład.



DLACZEGO SIAĆ SIEWNIKIEM?

- równomierność wysiewu,
- duże powierzchnie – duża oszczędność czasu,
- siewnik wykorzystamy później do nawożenia.

CO ROBIMY PO SIEWIE?

- przykrywamy nasiona dodatkową warstwą ziemi 1-2 cm, grabimy,
- wałujemy, aby wyrównać podłoże i docisnąć nasiona (lekki wał ok. 50 kg).



NAWOŻENIE

NAWÓZ DO SIEWU NASION

Nawóz do siewu traw o długotrwałym działaniu – stosować w czasie wysiewu nasion. Nie grozi wypaleniem. Wspiera równomierny wzrost trawy. Polepsza ukorzenianie, co jest szczególnie ważne przy płytkim systemie korzeniowym traw.



KOSZT NAWOŻENIA 1 m² TRAWNIKA PRZEZ CAŁY SEZON

	Osmocote	„100 DNI”	Rozpuszczalne	Zwykły granulaty
Waga środka w opakowaniu	1,25 kg	1 kg	0,350 g	1 kg
Cena na półce	30 zł	20 zł	11 zł	9 zł
Poziom absorpcji nawozu	85%	70%	35%	25%
Koszt pobrania 1 kg składnika pokarmowego	25 zł	29 zł	90 zł	36 zł
Ilość nawożeń na cały sezon	1 raz	2 razy	4 razy	4 razy
Koszt nawożenia na sezon	25 zł	58 zł	360 zł	144 zł
Wydajność z 1 kg	30 m ²	50 m ²	270 m ²	40 m ²
Koszt nawożenia na 1 m ²	0,85 zł	1,16 zł	1,33 zł	3,60 zł



CO TO JEST NAWOŻENIE INTERWENCYJNE?

To nawożenie dolistne nawozem rozpuszczalnym.

ZALETY NAWOZU ROZPUSZCZALNEGO MAGICZNA SIŁA

Jest to nawóz interwencyjny o wysokiej jakości (łatwo przyswajalny), w 100% rozpuszczalny w wodzie. Jego aplikacja jest ułatwiona dzięki specjalnemu dozownikowi nakładanemu na końcówkę węża. Efekty zastosowania są bardzo szybko widoczne, dzięki pobieraniu składników pokarmowych przez źdźbła traw. Nawóz charakteryzuje się dużą wydajnością.

Zalety stosowania:

- szybko widoczne efekty,
- stosowanie doglebowe i dolistnie,
- łączy podlewanie z nawożeniem,
- wysoko wydajny koncentrat: 1 g na 1 l wody,
- bez ryzyka przenawożenia.

JAK CZĘSTO PODLEWAĆ?

Lepiej nawadniać rzadziej i obficie niż częściej i słabiej. Glebę należy zmoczyć do głębokości 10-15 cm.

CO OSIĄGAMY DZIĘKI WERTYKULACJI?

- likwidujemy filc na trawniku,
- zwiększamy krzewienie się darni i powstanie efektu dywanu,
- przecinamy kępy traw, które zaczynają rosnąć na boki.



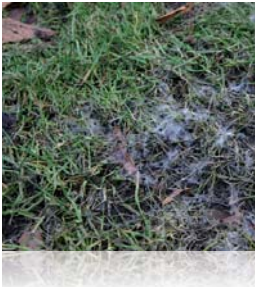
DLACZEGO TRAWNIKI ŻÓŁKNĄ PLACAMI?

Najczęstszym powodem jest zbita, nie przepuszczająca wody, powietrza i składników pokarmowych gleba. Należy zastosować środek o nazwie **Perfekt Trawnik**, który obniża napięcie powierzchniowe, co zwiększa przepuszczalność gleby, ułatwia penetrację powietrza, wody i składników pokarmowych oraz zapewnia jednolity, zielony wygląd trawy.



DLACZEGO TRAWNIKI CHORUJĄ?

- Częste koszenie powoduje skrócenie systemu korzeniowego i sprawia, że trawy stają się wrażliwe na choroby.
- Nieprawidłowe nawożenie. Zbyt wysokie dawki azotu stymulują rozwój wielu chorób grzybowych, dlatego najlepiej zastosować specjalistyczne nawozy długo działające, które uwalniają się w zależności od zapotrzebowania traw.



PLEŚŃ ŚNIEGOWA - NAJCZĘSTSZY PROBLEM

Pleśń śniegowa jest jedną z najgroźniejszych chorób występujących na trawnikach. Na darni, zaraz po stopnieniu śniegu, pojawiają się brązowe plamy zamarłej trawy i widoczna jest biało-różowa grzybnia. Aby tego uniknąć, należy trawę nisko skosić i unikać deptania trawnika przykrytego śniegiem.

CHOROBY WYSTĘPUJĄCE NA TRAWNIKACH PRZYDOMOWYCH

Choroba	Objawy	Warunki sprzyjające	Zapobieganie
Brunatna plamistość traw	Ciemne plamy różnej wielkości na źdźbłach traw.	- wysokie nawożenie azotowe bez uzupełniającego nawożenia fosforem i potasem, - zacienione trawniki.	- umiarkowane nawożenie azotowe, - wyższe koszenie, - ograniczenie zacienienia, - wertykulacja.
Czerwona nitkowatość traw i różowa plamistość trawników	W darni stwierdza się obecność plam o lekko różowym lub czerwonym zabarwieniu.	Chłodna i wilgotna pogoda oraz brak nawożenia azotowego.	- właściwe nawożenie, - szybkie usuwanie ściętej trawy, - ograniczanie zacienienia, - wertykulacja.
Ryzoktonioza traw	W darni pojawiają się brązowe plamy o średnicy od kilku cm do 1 m.	Chorobie sprzyja upalna i wilgotna pogoda.	- w okresie upałów ograniczyć nawożenie azotowe, - utrzymywać suchą powierzchnię trawnika wieczorem.
Rdze traw	Na źdźbłach traw pojawiają się małe pomarańczowe plamki.	Choroba występuje na trawnikach rzadko koszonych i słabo nawożonych.	Regularne koszenie i poprawne nawożenie trawników.

CO TO SĄ CZARCIĘ KRĘGI?

Na powierzchni trawników można zaobserwować grzyby kapeluszowe rozproszone lub układające się w pierścienie, tzw. czarcie kręgi.

JAK OGRANICZYĆ WYSTĘPOWANIE CZARCICH KRĘGÓW?

- prowadzić napowietrzanie i wertykulację trawników,
- podlewać całą powierzchnię trawnika, aby zapobiegać powstawaniu przesuszonych plam,
- stosować nawozy długo działające, aby trawa była dobrze odżywiona.

CO ZJADA KORZENIE TRAW I POWODUJE WYPADANIE ŻDŹBEŁ?

Pędraki to larwy chrząszczy takich, jak: chrabąszcz majowy, ogrodnica niszczylistka czy guniak czerwczyk. Larwy rozwijają się w glebie, odżywiając się korzonkami traw. W takiej sytuacji skutecznym i bezpiecznym rozwiązaniem jest zastosowanie preparatów biologicznych opartych na bazie owadobójczych nicieni lub zastosowanie preparatu chemicznego typu diazolu.

JAK SKUTECZNIE POZBYĆ SIĘ CHWASTÓW I NIE ZNISZCZYĆ TRAWY?

Na rynku jest dostępny preparat, który potrafi odróżnić chwasty od trawy – niszczy tylko chwasty. Jest to *Mniszek*. Wystarczy jeden oprysk na rok i praktycznie mamy czysty trawnik bez chwastów.



NA CZYM POLEGA DŁUGOTRWAŁY EFEKT ZWALCZANIA CHWASTÓW NA TRAWNIKU PREPARATEM MNISZEK?

Zwalczenie chwastów polega na zasuszeniu systemu korzeniowego. W ten sposób chwasty nie odrosną przez 1-2 lata, dopóki nie nadleżą nowe nasiona chwastów.

JAK SZYBKO MOŻNA WYJŚĆ NA TRAWNIK / WYPUŚCIĆ PSA PO ZASTOSOWANIU PREPARATU MNISZEK?

Można wyjść na trawnik po wyschnięciu preparatu ze źdźbeł traw (1-2 h).

JAK POZBYĆ SIĘ MCHU Z TRAWNIKA?

Można zastosować nawóz z dużą zawartością siarczanu – ale efekt jest raczej krótkotrwały. Lepszy efekt uzyskamy przy zastosowaniu profesjonalnego preparatu przeznaczonego do tego celu takiego, jak **SUBSTRAL Zwalcza Mech**, który daje długotrwałe efekty. Zastosowany w odpowiednich warunkach (w kwietniu przy temperaturze ok. 15°C i dużej wilgotności) dodatkowo tworzy barierę w glebie, zatrzymując rozwój zarodników mchu.



CHWASTY JAKO IDENTYFIKATORY PROBLEMÓW NA TRAWNIKU

Oprócz skrzypów, także wiele innych gatunków chwastów występuje w określonych dla siebie specyficznych warunkach. Obserwacja ich występowania może nam wiele powiedzieć o potrzebie dokonania niezbędnych korekt związanych z nawożeniem czy strukturą trawnika.

Gatunek chwastu	Warunki sprzyjające występowaniu
Koniczyna biała, babka	Zbyt niska zawartość azotu w glebie
Gwiazdnica pospolita	Zbyt zbita podłoże
Krwawnik pospolity	Podłoże suche i nieurodzajne
Podbiał pospolity	Gleby wilgotne i gliniaste
Tobołki polne	Gleby ubogie w wapń
Rdest ptasi	Gleby lekkie, często wydeptywane

CO TO JEST FILCOWANIE TRAWNIKA?

Filc jest to nieprzepuszczalna warstwa zaschniętej darni, która nie dopuszcza powietrza do korzeni. Powstaje, gdy:

- zbyt często podlewamy trawnik małymi dawkami wody,
- stosujemy nadmierne ilości nawozów azotowych,
- zbyt rzadko i wysoko kosimy trawę,
- występuje zbite podłoże.

DLACZEGO TRAWNIK POWINIEN BYĆ NAWOŻONY PRZEZ CAŁY SEZON?

Trawa posiada bardzo płytki system korzeniowy, co oznacza, że pobiera składniki pokarmowe tylko z górnej części gleby. Podlewanie i koszenie jeszcze ją dodatkowo ich pozbawia.

CO MOŻEMY UZYSKAĆ DZIĘKI NAWOŻENIU?

- zwiększenie krzewienia się traw, zagęszczenie darni i jej trwałość,
- zwiększenie odporności trawnika na użytkowanie, choroby, suszę,
- ograniczenie występowania chwastów i atrakcyjny wygląd.

JAK CZĘSTO NAWOZIĆ, ABY TRAWNIK BYŁ ZASILONY PRZEZ CAŁY SEZON?

- zwykły nawóz granulowany: od 3 do 5 razy w sezonie,
- nawóz o wydłużonym działaniu 100 dni: 1-2 razy w sezonie,
- nawóz *Długo Działający Osmocote*: 1 raz – działa do 6 miesięcy.



DO KIEDY MOŻNA NAWOZIĆ AZOTOWYMI NAWOZAMI WIOSENNO-LETNIMI?

Nawożenie azotowe należy zakończyć najpóźniej w sierpniu, aby uniknąć groźnej choroby, jaką jest pleśń śniegowa.

DLACZEGO NALEŻY NAWOZIĆ TRAWNIK JESIENIĄ?

Nawozy jesienne przygotowują trawy do przetrwania w trudnych warunkach zimowych oraz zapewniają startową zawartość składników pokarmowych w okresie wiosennym. Duża zawartość potasu zwiększa odporność roślin na przymrozki oraz korzystnie wpływa na gospodarowanie wodą.

PIELĘGNACJA

TO KOSZENIE, KOSZENIE,... I JESZCZE RAZ KOSZENIE

Koszenie to podstawowy zabieg pielęgnacyjny stosowany w celu rozkrzewiania się traw.

WAŁOWANIE – CO NAJMNIJ RAZ W ROKU

- wyrównanie powierzchni,
- dociśnięcie młodych korzeni traw i darni do podłoża,
- zwiększenie podsiąkania wody.

Wałowanie możemy połączyć z areacją – w tym celu nakładamy na wał specjalne obręcze z kołcami.

AREACJA – RAZ W ROKU, NA WIOSNĘ, NA GŁĘBOKOŚĆ 15 CM

Następuje ubicie górnej warstwy gleby i zostaje ograniczony dopływ powietrza do korzeni, co hamuje ich wzrost. Przed areacją trawnik skosić. Bezpośrednio po areacji dla utrwalenia efektu napowietrzania zaleca się piaskowanie trawnika w ilości 0,1 m³ na 100 m² trawnika.

UWAGI

Skoszoną trawę, po jej przeschnięciu, można wykorzystać jako materiał do ściółkowania.

Trawa rośnie najlepiej na glebie lekko kwaśnej (pH 5,5 do 6,5).

- zbyt niskie pH powoduje wzrost mchów – należy zastosować wapno węglanowe,
- zbyt wysokie pH powoduje wzrost chwastów – należy zastosować siarczan amonowy.

Młody trawnik wymaga częstego podlewania. Przez 3 tygodnie od siewu trawnik należy jedynie lekko zraszać, aby nie powodować wymywania nasion.

**KOMPLEKSOWY PROGRAM
PIELĘGNACJI TRAWNIKA**

Trawnik to serce ogrodu, z perspektywy którego widać inne rośliny. Od wyglądu trawnika zależy wygląd całego ogrodu. Piękny trawnik odpłaci się nam za włożoną pracę. Poniżej przedstawiamy „kilka narzędzi”, które mogą nam ją ułatwić.

**NAWÓZ DO TRAWNIKA Z MCHEM**

Ogranicza rozwój mchu. Zagęszcza trawę w miejscach, gdzie rósł mech. Trawnik zaczyna wyglądać jak równy, gęsty dywan.

**NAWÓZ DO WYBARWIANIA TRAWY**

Charakteryzuje się dużą zawartością żelaza. Dzięki zastosowaniu tego nawozu uzyskamy soczystą, ciemną zieleń. Trawnik stanie się gęsty i równy.

NAWÓZ REGENERATOR+STARTER

Nawóz startowy + regenerator o długotrwałym działaniu. Podwójna funkcja:

- **wczesna wiosna** – nawóz startowy do wzmocnienia wzrostu trawy,
- **wiosna** – regeneracja zaniedbanych trawników, rozwój systemu korzeniowego. Przygotowanie do lata / suszy.

**2 W 1: NAWOZI I ZWALCZA CHWASTY**

Nawóz o długotrwałym działaniu 100 dni o dwóch funkcjach.

Nawożenie i zwalczanie chwastów. Zasuśza chwasty i ich korzenie. Duża wydajność 50 m² z 1 kg.





NAWÓZ MNIJ KOSZENIA

Nawóz długo działający zapewniający ładny wygląd trawnika a zarazem nie powodujący zbytniego wzrostu trawy.

ZALETY:

- 50% mniej koszenia,
- 50% mniej skoszonych traw do wyrzucenia.



NAWÓZ ZAGĘSZCZA TRAWĘ. EFEKT DYWANU.

Specjalny nawóz do zagęszczenia trawy tak, aby trawnik wyglądał jak gęsty dywan. Efekt dywanu utrzymuje się przez kilka lat i nie pozwala na wzrost mchu lub chwastów.

Najczęściej zadawane PYTANIA

DLACZEGO POD ORZEHEM NIE ROŚNIE TRAWA?

Orzech daje bardzo dużo cienia – potrzebna jest odpowiednia mieszanka ceniolubnych traw.

JAKIE ROŚLINY MOGĄ ROSNAĆ POD ORZEHEM I SĄ ODPORNE NA WYDZIELANĄ SUBSTANCJĘ JUGLANON?

Są to: głóg, wiąz, klon, dzika jabłoń, dzika winorośl, czarna porzeczka.

CZY MOCZ PSA MOŻE BYĆ SZKODLIWY DLA DRZEW?

Oczywiście, i szczególnie dotyczy to roślin nowo posadzonych, prowadzi bowiem do wysuszenia rośliny.

W DONICZCE POJAWIŁY SIĘ MALUTKIE SKACZĄCE ROBACZKI. CZY MOGĄ BYĆ GROŹNE DLA ROŚLIN?

Przypuszczalnie mamy do czynienia ze skoczogonkami, które są bardzo pożyteczne, gdyż żywią się martwymi szczątkami roślin. Można się ich pozbyć, albo przez zanurzenie w całości doniczki w zbiorniku z wodą (skoczogonki wypłyną na powierzchnię wody), albo przez przesuszenie podłoża.

WIOSNĄ NA BRZEGACH STARSZYCH LIŚCI RÓŻANECZNIKÓW POJAWIAJĄ SIĘ SUCHY PLAMY. JAK MOŻNA SIĘ PRZED TYM USTRZEĆ?

Jest to najczęściej efekt niedoboru składników pokarmowych, a w szczególności potasu. Zalecane jest zastosowanie nawozu długo działającego Osmocote do Rododendronów, natomiast wiosną nie zaszkodzi opryskać rośliny odpowiednim środkiem grzybobójczym, np. SUBSTRAL długo działający zwalczający zgizlnię i mączniaka.



NA MŁODYCH LIŚCIACH RÓŻANECZNIKÓW WSZYSTKIE NERWY PRZEBARWIAJĄ SIĘ NA ŻÓŁTO, PRZY CZYM POZOSTAŁA CZĘŚĆ LIŚCIA NADAL POZOSTAJE ZIELONA. DLACZEGO TAK SIĘ DZIEJE?

Jest to objaw niedoboru żelaza i wysokiego (zasadowego) pH podłoża. Stosując nawóz **Magiczna Siła Do Iglaków** zakwasimy podłoże i uzupełnimy niedobory pokarmowe. Nawóz jest przeznaczony dla roślin kwasolubnych i zawiera specjalny związek żelaza, który chroni rośliny przed jego niedoborem.

NA GÓRNEJ STRONIE LIŚCI PELARGONII WIDOCZNE SĄ OKRĄGŁE PLAMY. W OBRĘBIE TYCH PLAM, ALE NA DOLNEJ STRONIE BLASZEK, TWORZĄ SIĘ BRĄZOWE WYBRZUSZONE PUNKCIKI UŁOŻONE W OKÓŁKACH. CZY TO JAKAŚ CHOROBA?

Tak, są to typowe objawy tzw. rdzy pelargonii powstającej przy długotrwałym zwilżaniu liści. Należy zastosować preparat **Biochikol** 2-3 razy, co 7 dni.

NA OBRZEŻACH LIŚCI AZALII I RÓŻANECZNIKÓW WIDOCZNE SĄ WYJEDZONE DZIURY. CO JEST TEGO PRZYCZYNĄ?

Zatokowe wyżerki na obrzeżach liści są wynikiem żerowania chrząszczy opuchlaka truskawkowca. Larwy tego gatunku mogą podgryzać korzenie roślin. Dla ochrony krzewów najlepszym rozwiązaniem jest dogłębne zastosowanie preparatów biologicznych opartych na owadobójczych nicieniach lub **Diazolu**.

opuchlak



ORCHIDEA – JAKIE SĄ PODSTAWOWE ZASADY UPRAWY?

1. Roślinę przy zakupie ocenia się po ilości, wielkości i poziomach liści.
2. Orchidea lubi miejsca słoneczne, ale nie bezpośrednio wystawione na działanie słońca.
3. Uprawa odbywa się w przezroczystych pojemnikach.
4. Podlewamy, gdy na ściankach pojemnika zniknie rosa i krople. Polewamy obficie liście.
5. Aby spowodować wzrost pędu kwiatowego, po ucięciu należy „zestresować” roślinę, tzn. przemieścić ją w miejsce ciemniejsze i chłodniejsze o 5-6 stopni, na 3-4 tygodnie.



JAKIM PREPARATEM ZWALCZAĆ INSEKTY W SZKLARENCE, GDZIE PANUJE WYSOKA TEMPERATURA?

Nie każdy preparat działa w wyższych temperaturach i dlatego należy zastosować preparat pod nazwą **Polysect** lub specjalny preparat ekologiczny do roślin jadalnych.

JAKI PREPARAT DO ZWALCZANIA INSEKTÓW MA NAJKRÓTSZY OKRES KARENJI?

(karenja: okres pomiędzy opryskiem a możliwością spożycia owoców). Preparat **Polysect** – owoce można spożywać już po 24 h.

FIGOWIEC BENJAMINA NAGLE ZACZĄŁ TRACIĆ LIŚCIE. CZY MOŻNA COŚ Z TYM ZROBIĆ?

W okresie zimowym jest to często spotykany objaw. Ficus należy przemieścić w zaciszne i jasne miejsce, z dala od kaloryferów i często otwieranych okien oraz uregulować podlewanie. Na wiosnę powrócić do nawożenia.

HORTENSJA ROŚNIE SŁABO, JEST ŻÓŁTA I NIE CHCE KWITNAĆ. JAKA MOŻE BYĆ TEGO PRZYCZYNA?

Zbyt duży cień lub chloroza – brak składników pokarmowych (żelaza, magnezu, azotu, potasu). Zalecany jest nawóz interwencyjny **Magiczna Siła do Hortensji**. Nawożenie dolistne szybko odbuduje zasoby podstawowych składników pokarmowych.



W DONICZKACH, NA POWIERZCHNI PODŁOŻA, POJAWIA SIĘ BIAŁA LUB BRĄZOWA, ZBITA GRZYBNIA. CZY MOŻE BYĆ NIEBEZPIECZNA DLA ROŚLIN?

Grzybnia tworzy się najczęściej w okresie zimowym, sprzyjają jej niedobór światła oraz wysoka wilgotność podłoża, a rezultatem będzie gnienie korzeni. W okresie jesienno-zimowym należy unikać obfitego podlewania i regularnie wznosić powierzchnię. Podłoże warto również opryskać fungycydem długo działającym do zwalczania zgnilizny, raka, mączniaka.



CO ZROBIĆ, ABY MOJE ROŚLINY WODNE ZAKWITŁY I DOBRZE SIĘ ROZWIJAŁY?

Na ogół roślinom wodnym brakuje składników pokarmowych. Proponujemy zastosowanie specjalnych koreczków nawozowych **Osmocote**, które należy umieścić w strefie korzeniowej roślin. Jest to silnie skoncentrowany nawóz, który będzie się uwalniał przez cały sezon i wzmacniał rośliny, aby pobudzić je do większej aktywności.

UPRAWIAM NA DZIAŁCE OWOCE I WARZYWA. PŁONY NIE SĄ OBFITE, A OWOCE MAŁE. CO MOŻNA PORADZIĆ?

Częstym powodem tego typu objawów jest brak wapnia. Owoce i warzywa są małe, często chorują. Polecamy nawóz wysokowapniowy, który wzmocni rośliny i zabezpieczy je przed chorobami, np. nawóz interwencyjny dolistny **Magiczna Siła do warzyw i owoców**. Owoce i warzywa będą bardziej dorodne, a zbiory większe.



DUŻO WYSIŁKU WKŁADAM W PIELĘGNACJĘ ROŚLIN DOMOWYCH. BARDZO MI ZALEŻY, ABY MOJE ROŚLINY ŁADNIE WYGLĄDAŁY I BYŁY ZDROWE.

Proponujemy zastosowanie nawozu **Osmocote + hydrożel**. Nawóz zabezpieczy równomierne nawożenie przez cały sezon, a hydrożel utrzyma odpowiednią wilgotność w doniczce.

CZY MOŻNA JAKOŚ WZMOCNIĆ WZROST ROZSAD Z SIEWU?

Istnieje specjalny nawóz **Osmocote**, który można stosować w czasie siewu nasion. Dawka 2 g na litr podłoża. Nawóz zabezpieczy wzrost przez okres 1,5 miesiąca.





JAK CZĘSTO NALEŻY NAWOZIĆ RÓŻE?

Wszystko zależy od rodzaju nawozu. Nawozami o długotrwałym działaniu, typu **Osmocote** lub 100 dni, wystarczy nawieźć jeden raz w sezonie. Nawozem interwencyjnym dolistnym co dwa tygodnie. Zwykłym nawozem granulowanym – 3-4 razy, aby zapewnić nawożenie przez cały sezon.

JAK ZABEZPIECZYĆ RÓŻE PRZED ZIMĄ?

Górną część należy owinać białą folią, a dół okopczykować ziemią lub drobno mieloną korą na wysokość 15-25 cm.

JAK OGRANICZYĆ ILOŚĆ ŚLIMAKÓW?

- Należy uprzętać resztki roślin, a ziemię lekko wzruszać, gdyż jaja giną w słońcu.
- Działają też pułapki, do których wpadają ślimaki skuszone zapachem piwa.
- Przy dużej ilości ślimaków należy stosować specjalistyczny preparat, który zwabia ślimaki – **SUBSTRAL Ślimakol**.

CZYM RÓŻNIĄ SIĘ PREPARATY DO ZWALCZANIA MSZYC DŁUGO DZIAŁAJĄCE OD ZWYKŁYCH?

Podstawowa różnica tkwi w długości działania preparatu. Zwykle środki działają tylko kilka godzin, a preparaty długo działające do 2 tygodni. Dzięki temu zwiększa się ich skuteczność i nie trzeba wykonywać kilku oprysków.

JAK POZBYĆ SIĘ ZIEŁONEGO NALOTU Z KOSTKI BRUKOWEJ I MCHU ZE SZCZELIN?

Preparat **SUBSTRAL** zwalcza skutecznie mech i glony z kostki. Należy jednak pamiętać o splukaniu preparatu po kilku godzinach, żeby nie pozostał nalot i smug.

NIE MOGĘ POZBYĆ SIĘ ROBAKÓW Z CZEREŚNI. DOKONUJĘ KILKU OPRYSKÓW I NIC NIE POMAGA.

Najprawdopodobniej problemem jest nasionnica trześniówka, która zimuje w glebie wokół drzewa i wiosną przekształca się w muchę, która składa jaja. Wylot much rozpoczyna się w okresie kwitnienia akacji (przełom maja i czerwca). Po 7 dniach od wylotu rozpoczyna się składanie jaj na zalążkach czereśni. Należy odczekać kolejne 2-3 dni i dokonać pierwszego oprysku preparatem **SUBSTRAL Długo Działa Owadobójczy** i powtórzyć po okresie 10-14 dni.



CZY MOŻNA ZABEZPIECZYĆ SIĘ PRZED MSZYCĄ?

Preparaty długo działające chronią roślinę przez okres ok. 2 tygodni. Najlepiej zastosować taki preparat po pierwszym nalocie mszyce – stąd można wiedzieć, że „sezon” na mszyce się zaczął. Nie ma raczej sensu stosować preparatów przed ich pojawieniem, gdyż nie wiadomo kiedy mszyce się wylęgą.



JAK ZABEZPIECZYĆ PRZED KĘDZIERZAWOŚCIĄ MŁODE PĘDY BRZOSKWIŃ?

Preparaty zabezpieczające przed tą chorobą stosuje się jeszcze przed pojawieniem się młodych odrostów, lecz preparat **Syllit** posiada właściwości rozprzestrzeniania się na nowe pędy i zabezpiecza je przed chorobą.

CZY MOŻNA OCHRONIĆ SIĘ PRZED KĘDZIERZAWOŚCIĄ, GDY POJAWIĄ SIĘ JUŻ LIŚCIE?

W tym okresie preparaty chemiczne już nie pomogą, jedynym ratunkiem jest zastosowanie nawozu dolistnego **Magiczna Siła** o dużej zawartości azotu, np. trawnikowego lub do ogrodu. Należy opryskać dokładnie liście 3 razy, co dwa tygodnie.

UPRAWIAM W OGRODZIE OWOCE, WARZYWA I MAM WIELE PROBLEMÓW ZE SZKODNIKAMI, KTÓRE PODJADAJĄ LIŚCIE I OWOCE. NIE CHCĘ STOSOWAĆ CZYSTEJ CHEMII. CZY SĄ INNE „BARDZIEJ NATURALNE”, A ZARAZEM SKUTECZNE, PRODUKTY?

W naszej ofercie posiadamy taki preparat do owoców jadalnych, oparty na efekcie fermentacji bakteryjnej. Preparat działa na układ nerwowy insektów, które przestają żerować i giną.



PLAGA MRÓWEK – ZWYKŁE PREPARATY NIE POMAGAJĄ. PO 2- 3 DNIACH MRÓWKI WRACAJĄ. CZY SĄ BARDZIEJ SKUTECZNE ŚRODKI?

Większość preparatów zwalcza jedynie mrówki, a nie ich gniazdo. Najważniejsze w zwalczaniu mrówek jest właśnie zniszczenie gniazda. Preparat **SUBSTRAL Na Mrówki** jest przenoszony do gniazd, gdzie dokonuje pełnego zniszczenia.



JAK ZABEZPIECZYĆ RÓŻE PRZED CHOROZAMI I INSEKTAMI?

Preparaty w opakowaniu **KWIATY 2 w 1** oferuje właśnie taką kompleksową ochronę. Jeden z preparatów, zabezpieczający przed chorobami, należy zastosować, gdy tylko pojawią się liście. Drugi, owadobójczy, gdy pojawią się pierwsze objawy żerowania insektów.

WINOGRONA – PLAMY NA LIŚCIACH

Jest to na ogół mączniak rzekomy lub rzeczywisty. Należy zastosować specjalistyczny preparat z linii **SUBSTRAL**, który jest przeznaczony do zwalczania tej choroby. Oprysk należy powtórzyć kilka razy.

UPRAWIAM POMIDORY – JAK JE ZABEZPIECZYĆ PRZED ZARAŻĄ?

Polecamy preparat miedziowy **SUBSTRAL** w formie płynnej, który tworzy zawiesinę trudno zmywalną przez deszcz i w ten sposób lepiej zabezpiecza krzew pomidora.



NIE JESTEM W STANIE ROZPOZNAĆ, JAKA CHOROBA NISZCZY MOJE RÓŻE. CZY JEST PREPARAT, KTÓRY PORADZI SOBIE Z TAKIM PROBLEMEM?

Proponujemy preparat grzybobójczy **SUBSTRAL**, zwalczający szerokie spektrum chorób, takich jak rdza, plamistość, mączniak.

Zalety nawozów długo działających

RODZAJE NAWOZÓW DŁUGO DZIAŁAJĄCYCH

Rośliny potrzebują codziennie pokarmu, w małej dawce i łatwo przyswajalnego przez system korzeniowy – wówczas najlepiej rosną.

Funkcje codziennego dokarmiania roślin spełniają nawozy typu **Osmocote** o długotrwałym działaniu. Zalety stosowania:

- jedno nawożenie na sezon – najlepiej wiosną,
- okres działania – 6 miesięcy – codzienne dokarmianie,
- najwyższej jakości składniki – łatwo przyswajalne,
- uwalnianie nawozu dostosowuje się do zapotrzebowania roślin,
- naszą opiekę możemy ograniczyć do podlewania,
- nie występuje ryzyko przenawożenia i wypalenia roślin,
- bardzo duża wydajność – 85% nawozu jest pobierane przez korzenie,
- nawóz nie przedostaje się do wód gruntowych i nie zanieczyszcza środowiska.

DOSTĘPNE OPAKOWANIA OD 100 G DO 15 KG.

KOSZT NAWOŻENIA NA CAŁY SEZON NAWOZEM OSMOCOTE, 1 DAWKA

Koszt nawożenia jednej rośliny przez cały okres wegetacyjny jest bardzo niski. Dodatkowo mamy pewność, że nasza roślina jest prawidłowo dożywiana. Poniżej w tabelce przykładowe koszty.




Roślina	Ilość	Koszt
Kwiaty domowe – 1 roślina	12 g	0,75 zł
Kwiaty balkonowe – skrzynka	90 g	5,00 zł
Iglaki 3 m wysokości	150 g	4,50 zł*
Róża – krzew	25 g	1,50 zł
Rododendron – krzew 0,8 m	40 g	3,00 zł

* wiaderko 5 kg

PONIŻEJ PRZEDSTAWIAMY CHARAKTERYSTYKĘ DZIAŁANIA RÓŻNYCH RODZAJÓW NAWOZÓW. PORÓWNUJEMY WŁAŚCI- WOŚCI CZTERECH PODSTAWOWYCH RODZAJÓW:

Nawóz	Osmocote	„100 DNI”	Rozpusz- czalny	Zwykły granulat
Okres działania	180 dni	do 100 dni	do 30 dni	do 30 dni
Minimalna ilość nawożeń	1 (działa 1/2 roku)	1 (działa V-VIII)	4 razy na sezon	4 razy na sezon
Poziom absorpcji	85%	min. 70%	30-40%	20-25%
	ilość składników pokarmowych pobieranych przez rośliny			
Przyswajalność przez rośliny	łatwa, niskie stężenie	łatwa, niskie stężenie	gotowy pokarm	trudna, wysokie stężenie
Ryzyko przenawożenia	bardzo małe	bardzo małe	bardzo małe	duże
Wydajność (1kg/m ²)	30 m ²	30 m ²	240 m ²	40 m ²

PREPARATY DŁUGO DZIAŁAJĄCE

Zwalczanie	Rośliny	Rodzaj działania	Główna zaleta	Stosowanie
 chwasty (większość) mlecz, babka, koniczyna mech glony/mech nawozi i zwalcza chwasty	ogród	systemiczny	zasusza korzenie	III – IX
	trawnik	długotrwały efekt	zasusza korzenie	III – IX
	trawnik	długotrwały efekt	trwale usuwa	III – IX
	bruk	długotrwały efekt	trwale usuwa	III – IX
	trawnik	nawóz długo działający	2 w 1	III – VIII
	iglaki	długo działa	zwalcza zgniliznę korzeni	IV – VII
 kędzierzawość liści rdza, plamistość, mączniak zgnilizna, rak, mączniak zaraza, cętkowość	brzoskwinia	długo działa	zdrowe owoce	III – IV
	owoce, warzywa, kwiaty	długo działa	stymulator odporności	IV – VII
	owoce, warzywa, kwiaty	długo działa	szeroki zakres zwalczania	IV – VII
	pomidor	długo działa	stosowany do upraw EKO	V – VIII
	owoce, warzywa, kwiaty	natychnmiastowo	zwalcza różne stadia	IV – IX
	iglaki	olej zadusza jajeczka	brak problemu wiosną	III
 przędziorki mszyca, opuchlak, owocówka misecznik, ochojnik mszyca, mączlik, wełnowiec owocówka, zwojkówka, wciornastka trudne insekty domowe mrówki ślimaki	róże, jabłoni, truskawka	natychnmiastowo	wszystkie stadia	IV – IX
	owoce, warzywa, kwiaty	długo działa	mniej oprysków	III – IX
	iglaki	długo działa	skuteczna ochrona	III – IX
	kwiaty balkonowe, róże	długo działa	areosol gotowy do użytku	V – VIII
	owoce jadalne	natychnmiastowo	stosowany do upraw EKO	VI – IX
	kwiaty domowe	długo działa	bez zapachu, doglebowo	cały rok
	taras, podjazd	długo działa	zwalcza gniazda	IV – X
	ogród	długo działa	duża wydajność	IV – VII

Nowa generacja preparatów długo działających

czytelny opis



Zwalcza większość insektów Działa nawet do 14 dni

WIELKA LOTERIA SMS na 10 lat SUBSTRALa

WARUNKI PROMOCJI

- kup **SUBSTRAL**, zachowaj paragon do odbioru nagrody
- wyślij **SMS na 7057**, koszt 0,62 zł z VAT
- podaj **hasło: SUBSTRAL Osmocote**
- promocja trwa od 15.03.2010 r. do 22.06.2010 r.

Regulamin na stronie:
www.substral.pl

Nagroda główna:
FIAT 500



Do wygrania 1000 wiader Osmocote 10 kg przez 100 dni